



EXAME DE ADMISSÃO AO EAGS 2022

LABORATÓRIO

CADERNO DE QUESTÕES PROVAS: LÍNGUA PORTUGUESA – LABORATÓRIO

INSTRUÇÕES

- **AGUARDE A ORDEM DO FISCAL PARA ABRIR ESTE CADERNO DE QUESTÕES.**
- Você recebeu um CARTÃO DE RESPOSTAS personalizado e ESTE CADERNO contendo 100 (cem) questões objetivas de múltipla escolha.
- **Tão logo seja determinado pelo fiscal:**
 - ✓ verifique com muita atenção se a numeração das questões e a paginação estão corretas. No caso de falha de impressão, avise **imediatamente** o fiscal. Não serão aceitas reclamações posteriores;
 - ✓ escreva à caneta seu nome completo e número de inscrição no espaço existente no rodapé (parte inferior) desta página. Nos rodapés das páginas ímpares, escreva seu número de inscrição; e
 - ✓ Confira se o CÓDIGO DA PROVA que você recebeu corresponde ao que está impresso no CARTÃO DE RESPOSTAS.
- **As provas escritas terão duração de 4 horas e 20 minutos**, incluído o tempo para preenchimento do Cartão de Respostas.
- Por razões de segurança e sigilo, o candidato deverá permanecer obrigatoriamente no local de realização das provas por, no mínimo, **2 (duas) horas**. Somente poderá levar consigo este Caderno de Questões se permanecer no recinto por, no mínimo, **4 (quatro) horas e 20 (vinte) minutos** depois de iniciada a prova (letra “d” do subitem 5.2.5.1 das Instruções Específicas).
- Tenha muito cuidado para não dobrar, amassar, manchar ou rasurar o seu Cartão de Respostas. Não haverá substituição do mesmo por erro do candidato. Não se esqueça de assiná-lo. Leia atentamente as instruções de preenchimento contidas no próprio Cartão.
- Quando terminar, entregue ao fiscal O CARTÃO DE RESPOSTAS (E O CADERNO DE QUESTÕES, DE ACORDO COM O HORÁRIO) e ASSINE A RELAÇÃO DE PRESENÇA.
- **O CANDIDATO QUE PORTAR MATERIAL NÃO AUTORIZADO SERÁ IMEDIATAMENTE EXCLUÍDO (ELIMINADO) DO EXAME.**

IDENTIFICAÇÃO DO CANDIDATO

NOME COMPLETO: _____ Nº INSCRIÇÃO: _____

ESCOLA DE ESPECIALISTAS DE AERONÁUTICA

EAGS 2022 - GABARITO OFICIAL

CÓDIGO 33 - SLB

Português	
01	A
02	B
03	D
04	D
05	B
06	D
07	D
08	D
09	A
10	C
11	D
12	A
13	C
14	B
15	B
16	B
17	D
18	A
19	C
20	A

Português	
21	C
22	B
23	A
24	A
25	A
26	C
27	Anulada
28	A
29	B
30	C
31	D
32	B
33	D
34	C
35	C
36	C
37	A
38	A
39	A
40	D

Laboratório	
41	A
42	C
43	C
44	A
45	A
46	B
47	B
48	A
49	D
50	C
51	Anulada
52	D
53	C
54	A
55	D
56	D
57	B
58	C
59	C
60	C

Laboratório	
61	B
62	D
63	B
64	C
65	A
66	D
67	B
68	B
69	C
70	B
71	B
72	C
73	D
74	D
75	D
76	D
77	C
78	C
79	D
80	C

Laboratório	
81	C
82	B
83	B
84	B
85	B
86	B
87	Anulada
88	B
89	Anulada
90	C
91	C
92	Anulada
93	C
94	C
95	Anulada
96	D
97	C
98	C
99	C
100	B

AS QUESTÕES DE 01 A 40 REFEREM-SE À LÍNGUA PORTUGUESA

O pulo do gato

Mauro Santayana

1 O grande perigo do jornalista que começa é o de cair na presunção sociológica. É claro que, tratando da sociedade, o jornalismo é também um pouco de sociologia — mas a sociologia deve ir para o lugar próprio, os artigos elaborados com mais tempo, os editoriais e tópicos e, bem digerida em um texto fluido, a reportagem.

Jornalismo é razão e emoção. O texto apenas racional é frio, e só comunica aos que se encontrem diretamente interessados no assunto. O texto deve saber dosar emoção e razão, e é nesse equilíbrio que está o chamado “pulo do gato”. Muitos jornalistas acreditam que o adjetivo emociona. Enganam-se. Quanto mais despida uma frase, mais cortante o seu efeito.

“E amolou o machado, preparou um toco para servir de cepo, chamou o menino, amarrou-lhe as mãos, fez-lhe um sinal para que ficasse calado, e rachou o seu corpo em sete pedaços. O menino P., de cinco anos, não era seu filho e F. descobrira isso poucos minutos antes, quando discutia com a mulher.” *Leads* como esse são sempre possíveis na reportagem de polícia: não necessitam de adjetivos. As tragédias, como os cantores famosos, dispensam apresentações.

FIORIN, José Luiz. SAVIOLI, Francisco Platão. Para entender vo texto: Leitura e Redação. São Paulo: Editora Ática, 1999.

As questões de 01 a 04 referem-se ao texto acima.

01 – A expressão “pulo do gato” no título faz referência a quê?

- a) Ao uso correto de palavras que só a experiência proporciona.
- b) À diferenciação entre jornalismo e psicologia.
- c) À distinção entre razão e emoção.
- d) Ao uso de adjetivos.

02 – No terceiro parágrafo, o autor narra um episódio fictício. Pode-se depreender que sua intenção, com isso, é

- a) denunciar crimes bárbaros que acontecem sem que a população saiba.
- b) mostrar que não é necessário usar adjetivos para emocionar.
- c) exemplificar o pulo do gato, numa referência ao título.
- d) mostrar que um texto pode ser racional e frio.

03 – O autor do texto afirma que jornalismo é equilíbrio entre razão e emoção — o que resulta no chamado “pulo do gato”. Essa ideia equivale a dizer que

- a) a redação de uma frase despida e cortante nada tem que ver com estilo e com capacidade de articulação linguística.
- b) o texto jornalístico não pode ser feito sem uso de linguagem literária, que possibilita muitos usos para além da adjetivação.
- c) tudo tem de ser usado no texto com parcimônia: a sociologia, a literariedade e a objetividade, principalmente em se tratando de reportagem.
- d) o uso consciente e racional do recurso linguístico é o que pode estar no texto jornalístico em si; a emoção esperada segue implícita, como jogo entre escritor e leitor.

04 – Considerando as manchetes fictícias apresentadas abaixo, sobre a pandemia de 2020, assinale aquela que está de acordo com o que o texto defende.

- a) Desleixadas campanhas não conseguiram conter a pandemia.
- b) A irremediável Covid-19 afetou grande parte da população.
- c) O brilhante caso das pessoas que se recuperaram.
- d) Governo propõe retomada das atividades.

05 – Assinale a alternativa que contém locução adverbial.

- a) As vezes em que ele fez os exercícios de halteres foram proveitosas.
- b) Precisou olhar de perto tudo que estava acontecendo.
- c) As autoridades fizeram elogios à noite da festa.
- d) À medida que ele falava, ia ficando aliviado.

06 – *Ocorreu-lhe desde logo que ao americano poderia parecer estranha tal amizade.* (Fernando Sabino)

A oração subordinada substantiva presente na frase acima classifica-se como

- a) objetiva indireta.
- b) objetiva direta.
- c) predicativa.
- d) subjetiva.

07 – Apenas uma das alternativas abaixo apresenta uma forma de concordância nominal para a qual **não** há outra possibilidade de concordância. Assinale-a.

- a) Era a casa dos sonhos! Apresentava tamanho e localização perfeita!
- b) São maravilhosos a ternura e o perdão. Ambos mostram que belo pode ser o homem.
- c) O passeio tão esperado contaria apenas com alunos da segunda e terceira série do Ensino Médio.
- d) Os Sertões e Memórias Póstumas de Brás Cubas são, respectivamente, obras-primas dos gigantes Guimarães Rosa e Machado de Assis.

08 – *Um rei fraco faz fraca a forte gente! Essa verdade sempre esteve clara na mente do soberano Plínio, por isso ele fazia tudo em defesa de seu povo.*

O texto acima contém três predicados, cada qual centrado em um verbo. Esses predicados classificam-se, respectivamente, como

- a) verbal, nominal e verbo-nominal.
- b) verbo-nominal, verbal e nominal.
- c) nominal, verbo-nominal e verbal.
- d) verbo-nominal, nominal e verbal.

09 – Assinale a alternativa em que todos os termos destacados classificam-se como sujeito.

- a) “Por onde passava ficava **um fermento de desassossego, os homens** não reconheciam suas mulheres **que** subitamente se punham a olhar para eles, com pena de que não tivessem desaparecido.” (José Saramago)
- b) “**O episódio da metrópole apavorada pela penumbra** descreve bem a **má reputação** que as sombras carregam.” (Superinteressante, SP: Abril, jun. 2009)
- c) “**As rosas** desabrocharam/ **Com a luz do sol/ E a beleza das mulheres/ Com o creme Rugol.**” (antigo texto publicitário)
- d) “Olha, **Marília**, as flautas dos pastores/ Que bom que soam, como estão cadentes!/ Olha **o Tejo** a sorrir-se!” (Bocage)

10 – Leia:

Se eu convencesse Madalena de que ela não tem razão... Se eu lhe explicasse que é necessário vivermos em paz... Não me entende. Não nos entendemos. O que vai acontecer será muito diferente do que esperamos. (Graciliano Ramos)

Se, no texto acima, fossem colocadas conjunções ou locuções conjuntivas coordenativas entre os períodos, a sequência correta seria a presente em qual alternativa?

- a) e - ora - ora - conquanto
- b) ou - mas - mas - não obstante
- c) e - contudo - e - por conseguinte
- d) ou - porquanto - nem - de sorte que

11 – Considerando a flexão dos verbos, assinale a alternativa correta.

- a) Edgar se entreteu diante daquela cena.
- b) Tudo dará certo, se você manter a boca fechada.
- c) Ele só poderá fazer a prova depois que repor as aulas.
- d) Assim que interpuséssemos recurso, as providências seriam tomadas.

12 – Assinale a alternativa que completa os espaços da frase abaixo.

Se ele estivesse fazendo alguma coisa errada, não estaria agindo ___ claras, ___ luz da percepção alheia, e sim no sótão do comportamento, vendo sem ser visto, que é assim que agem os dissimulados, sempre insensíveis ___ dor do próximo e jamais face ___ face com a verdade.

- a) às - à - à - a
- b) as - a - à - a
- c) às - a - a - à
- d) as - à - a - à

13 – Assinale a alternativa em que todos os verbos são irregulares.

- a) repartir - passear - construir
- b) lutar - averiguar - conferir
- c) frear - conseguir - dormir
- d) colocar - pedir - ouvir

14 – Assinale a alternativa que preenche correta e respectivamente as lacunas das frases abaixo.

- I- O olhar e o sorriso faceiro deixaram(-) ___ atordoado.
- II- “... nunca os que a amaram e sugaram(-) ___ o leite, tiveram sossego no seu colo.” (Lima Barreto).
- III- “Tanto tenho falado, tanto tenho escrito. (...) Imprudente ofício é ___, de viver em voz alta” (Rubem Braga).
- IV- “E nesta maneira, Senhor, dou aqui a ___ Alteza conta do que nesta terra vi.” (Carta de Pero Vaz de Caminha a El-Rei D. Manuel).

- a) a mim - te - esse - Sua
- b) no - lhe - este - Vossa
- c) me - lhe - esse - Vossa
- d) ele - a ela - este - Sua

15 – Apenas uma das frases abaixo está com a concordância verbal correta. Assinale-a.

- a) Talvez houvessem motivos justos para sua atitude.
- b) Foi encontrado um livro, dois cadernos e um estojo no pátio da escola.
- c) Dois átomos de hidrogênio e um de oxigênio compõe a molécula da água.
- d) Vai restar, até a semana que vem, apenas alguns poucos exemplares deste livro.

16 – Atentando para a regência dos verbos das orações adjetivas, assinale a alternativa cuja lacuna **não** deve ser preenchida com nenhuma preposição.

- a) Vestiu a camisa ___ cujo bolso havia uma caneta espiã.
- b) Veja esse recibo! Este é o valor ___ que investi no imóvel.
- c) Aquela era a banca de verduras ___ que ele tirava seu sustento.
- d) Pelo tempo ___ que disponho, não vou conseguir fazer muita coisa.

17 – Assinale a alternativa que contém a mesma figura de linguagem presente na seguinte frase:

E viram-se chegar, quase sem intermitência, homens carregados de gigos de champanha, caixas de Porto e Bordéus, barricas de cerveja... (Aluísio Azevedo)

- a) “...leva no boletim uma galáxia de zeros.” (Carlos D. de Andrade)
- b) “E o vento brinca nos bigodes do construtor.” (Carlos D. de Andrade)
- c) O Ensino Médio bem ministrado é a porta para alto rendimento universitário.
- d) “Um barulho na rua, logo cedo, fê-lo despertar do seu sono. Era o lixo que estava passando.” (Josué Solar)

18 – Considere o diálogo abaixo.

— *Será que, depois de tudo que aconteceu, o Zeca vai se atrever a vir aqui.*

— *Eu acho que... Não sei... Creio que sim. Se a necessidade for maior que o escrúpulo...*

— *Tem gente de todo tipo neste mundo mesmo!*

Quanto à pontuação, quais falas estão corretas?

- a) A segunda e a terceira.
- b) A primeira e a segunda.
- c) A primeira e a terceira.
- d) Todas.

19 – O texto abaixo foi reproduzido sem os acentos agudos. Quantos desses acentos devem ser colocados para torná-lo correto?

O olhar da opinião, esse olhar agudo e judicial, perde a virtude logo que pisamos o território da morte; não digo que ele não se estenda para ca, e nos não alcance e julgue; mas a nos e que não se nos da do exame nem do julgamento. Senhores vivos, não ha nada tão incommensuravel como o desdem dos finados. (Machado de Assis)

- a) 6
- b) 7
- c) 8
- d) 9

20 – Assinale a alternativa que contém vocativo.

- a) Amariam o mar se prestassem bem atenção ao ruído da vaga, filhos de pescadores.
- b) Os colegas — o equilibrista e o lançador de fogo — sabiam emocionar seus companheiros.
- c) Aeromoça, limitada à burocracia, é como gerânio intimidado a florir dentro do armário.
- d) “Cessa o estrondo da cachoeira / (...) Já desperta o mínimo arrepio.” (Carlos D. de Andrade)

21 – Leia:

O cérebro é capaz de quase qualquer coisa. Ele consegue parar o tempo, ficar vários dias numa boa sem dormir, ler pensamentos, mover objetos a distância e se reconstruir de acordo com a necessidade. Parecem superpoderes de histórias em quadrinhos, mas são apenas algumas descobertas que os neurocientistas fizeram ao longo da última década. (Superinteressante, São Paulo: Abril, ago. 2006)

Coloque V (verdadeiro) ou F (falso) nas sentenças abaixo e, a seguir, assinale a alternativa que traz a sequência correta.

Pode-se afirmar que, no texto acima, há

- () dois períodos compostos apenas por coordenação, com o total de nove orações coordenadas, sendo sete assindéticas e duas sindéticas.
- () um período composto apenas por coordenação, com duas orações assindéticas.
- () um período composto por subordinação, com uma oração principal e seis orações subordinadas objetivas diretas, coordenadas entre si.
- () um período composto apenas por coordenação e outro por coordenação e subordinação, com uma oração subordinada adjetiva restritiva.

- a) F - V - V - F
- b) V - F - F - F
- c) F - F - V - F
- d) V - V - F - V

22 – Assinale a alternativa em que o termo negrito tem a mesma classificação sintática do que está destacado na seguinte frase:

*O sistema ortográfico de qualquer língua é comandado **por convenções rígidas de caráter uniformizador** que tendem a neutralizar as diferenças de pronúncia que envolvem a fala.* (Platão e Fiorin)

- a) “Amo-te até nas coisas mais pequenas / **Por toda a vida.**” (Manuel Bandeira)
- b) “O garrafão de pinga, dali a pouco, era levado **por um velho perrengue.**” (Cornélio Pires)
- c) “...aferrindo tudo **por esse padrão,** procedia em conformidade com ele.” (Alexandre Herculano)
- d) “Durante quinze anos lutou **por conservar intacta a independência da terra.**” (Alexandre Herculano)

23 – Dos termos destacados nas alternativas abaixo, apenas um se classifica como complemento nominal. Assinale-o.

- a) Desejaria ser-**lhe** obediente, mas o coração transgride as regras da razão.
- b) “... Não percas tempo em mentir. / Não **te** aborreças.” (C. D. Andrade)
- c) É quase como se a língua falasse através do homem, como se o usasse para **se** expressar.
- d) “Digam-**lhe** que estou tristíssimo, mas não posso ir esta noite ao seu encontro.” (V. Moraes)

24 – Quantas orações subordinadas adverbiais há no texto abaixo?

*Assim que Acácio deixou sua cidade, um drama emocional o invadiu. É certo que ele precisava tomar essa atitude, se quisesse realmente uma vida diferente daquela em que estava. Os últimos acontecimentos tinham chegado a tal ponto que não **lhe** figurava melhor panorama, mas, conforme os dias se passavam, ele via que não seria fácil viver segregado do grande amor da sua vida. Ah, essas ciladas do coração... Quem as poderá, um dia, explicar?*

- a) 4
- b) 3
- c) 6
- d) 5

25 – Assinale a alternativa em que o verbo auxiliar destacado nas locuções verbais é também formador de tempo composto.

- a) “Se a gente não **tivesse** feito tanta coisa / (...) Podia ter vivido um grande amor.” (*Grand’ Hotel*, Kid Abelha)
- b) “E a minha namorada... / (...) dá a impressão que **está** entrando por uma nuvem adentro.” (V. Moraes)
- c) Os olhos infantis boiavam em lágrimas vendo os homens que **começavam** a desmontar o circo.
- d) O que **poderia** ter havido para que ela não descesse radiante e luminosa do trem?

26 – Leia:

A viagem parecia-lhe sem jeito, nem acreditava nela. Preparava-a lentamente, e só se resolvera a partir quando tudo estava definitivamente perdido. (Graciliano Ramos)

Coloque V (verdadeiro) ou F (falso) nas afirmativas que seguem sobre o uso das vírgulas no texto acima e assinale a alternativa que corresponde à sequência correta.

- () Todas as vírgulas são de coordenação.
- () Há uso de vírgula antes da conjunção *e* para separar oração com sujeito diferente.
- () A vírgula antes da conjunção *e* separa oração subordinada consecutiva.
- () A vírgula antes da conjunção *e* marca a separação de oração coordenada adversativa.

- a) F - V - F - V
- b) V - F - V - F
- c) V - F - F - V
- d) F - V - V - F

27 – Leia:

Desde os cinco anos merecera eu a alcunha de ‘menino do diabo’; e verdadeiramente não era outra coisa; fui dos mais malignos do meu tempo, arguto, indiscreto, traquinas e voluntarioso. (Machado de Assis)

Em relação aos encontros vocálicos existentes no texto, é correto afirmar que

- a) oito são ditongos crescentes e três são hiatos.
- b) oito são ditongos decrescentes e dois são hiatos.
- c) sete são ditongos decrescentes, um é ditongo crescente e dois são hiatos.
- d) sete são ditongos decrescentes, dois são ditongos crescentes e dois são hiatos.

28 – Respeitando-se a ordem natural dos termos sintáticos da oração, assinale a alternativa que apresenta o termo **faltante** na frase *No teu colo é o meu abrigo*, modificada de uma canção popular.

- a) Sujeito
- b) Objeto direto
- c) Adjunto adnominal
- d) Predicativo do sujeito

29 – Assinale a alternativa em que a palavra em destaque **não** corresponde a um homônimo perfeito de outra classe gramatical.

- a) “Quem pensa que cabelo é mato / Quem pensa que cabelo é **pasto**” (Jorge Ben e Arnaldo Antunes)
- b) A menina exibia um olhar tão belo e, ao mesmo tempo, tão **choroso**, que comovia deveras!
- c) A palavra *tique* tem **clara** origem onomatopáica, segundo alguns estudiosos.
- d) Era triste ver a degradação do vilarejo e a **piora** da condição das almas do lugar.

30 – Leia:

Ao contrário do vinho, o conhaque não amadurece na garrafa, apenas nos tonéis de carvalho. Para fazer-se um litro de aguardente que os ingleses chamam brandy, são necessários nove litros de vinho branco. Sua fermentação é feita anualmente em novembro, e a destilação dura os próximos três meses.

Assinale o processo de formação de palavras que **não** encontra exemplo no texto.

- a) Derivação parassintética ou parassintetismo
- b) Composição por aglutinação
- c) Derivação prefixal
- d) Derivação sufixal

31 – Leia:

Uma mancha negra gigantesca escureceu e apavorou Nova Iorque. Era o ano de 1915 e acabara de ser erguido o primeiro arranha-céu da cidade, o Equitable Building, com quarenta e dois andares. (...) Os nova-iorquinos se enfureceram, temendo que a cidade fosse devorada pelas sombras, se os construtores de Manhattan decidissem seguir o modelo estabelecido pelo Equitable. (Superinteressante, SP: Abril, jun., 2004)

Observando o contexto, pode-se dizer que, no texto acima, existe uma oração reduzida que se classifica como

- a) subordinada substantiva objetiva direta.
- b) subordinada substantiva subjetiva.
- c) coordenada explicativa.
- d) coordenada aditiva.

32 – Leia as sentenças abaixo:

- I- Comprou tudo. Queria tudo.
- II- É a hora. O sino faz estremecer a cidade na hora.
- III- Vivemos tempos difíceis. Nada possibilita certezas nos tempos difíceis.
- IV- O empresário quer ir embora do país. O filho do empresário foi sequestrado.

Assinale a alternativa que traz a correta sequência de pronomes relativos (acompanhados ou não de preposição) a serem empregados na transformação das sentenças em períodos compostos por orações subordinadas adjetivas.

- a) que - na qual - que - onde
- b) quanto - quando - em que - cujo
- c) quanto - onde - nos quais - o qual
- d) que - que - onde - cujo

33 – Assinale a alternativa em que o termo grifado **não** é objeto direto.

- a) “Em vez das mágoas de agora, Eu tinha nessas delícias **De minha mãe as carícias E beijos da minha irmã.**” (Álvares de Azevedo)
- b) “**Este lugar delicioso e triste**, cansada de viver, tinha escolhido para morrer a mísera Lindoia.” (Santa Rita Durão)
- c) “Julgando inúteis **as cautelas**, curvei-me à fatalidade.” (G. Rosa)
- d) “As flores leva-as **a brisa.**” (José de Alencar)

34 – Leia o texto abaixo e avalie as informações sobre ele.

Não existem crianças de rua. Existem crianças na rua. E toda vez que um menino está na rua é porque alguém o botou lá. (Marina Colasanti)

- I- Nos dois casos, os termos grifados são adjuntos adnominais.
- II- A expressão “de rua” denota qualidade, e “na rua” expressa localização.
- III- Com a troca da preposição no adjunto, o texto passou a fazer uma crítica à sociedade.

Está correto o que se afirma em

- a) I e II.
- b) I e III.
- c) II e III.
- d) I, II e III.

35 – Assinale a alternativa correta a respeito do que se afirma sobre substantivo.

- a) Está correto afirmar que a História registrou uma grande cisma religiosa, porque **a cisma** significa dissidência.
- b) Na expressão **Rebeldes Brasileiros**, o substantivo é **rebelde** e classifica-se como sobrecomum.
- c) Quando o substantivo mantém o gênero para designar seres do sexo masculino e do feminino, é classificado de substantivo uniforme, caso de **criatura**.
- d) O substantivo coletivo **junta** pode ser usado de forma ampla, indicando, por exemplo, conjunto de médicos, examinadores, pessoas em geral, atletas e artistas.

36 – Assinale a frase em que a locução adjetiva não apresenta adjetivo correspondente.

- a) Uma pessoa sem habilidade não pode executar essa tarefa.
- b) Os sons da tarde eram somente de um ou outro pássaro.
- c) Foi difícil encontrar a peça da impressora que estragou.
- d) Todos passamos por devaneios de paixão.

37 – Observe o diálogo:

— Não posso fazer o relatório agora porque estou muito ocupado, esclareceu Jorge.

— Então me entregue até amanhã, pediu Alice.

Assinale a alternativa que contém a correta transposição do diálogo acima para o discurso indireto.

- a) Jorge esclareceu que não podia fazer o relatório naquele momento porque estava muito ocupado. Alice então lhe pediu que entregasse até o dia seguinte.
- b) Jorge disse que não ia fazer o relatório nesse momento porque estava muito ocupado. Alice lhe pediu então que entregue até o dia seguinte.
- c) Jorge esclareceu que não poderia fazer o relatório agora porque estou muito ocupado. Alice então lhe pediu que entregasse até amanhã.
- d) Jorge disse que não irá fazer o relatório hoje. Estou muito ocupado, disse. Alice então lhe solicitou que entregue até o dia seguinte.

38 – Assinale a alternativa que apresenta desvio de norma padrão, em relação à regência nominal.

- a) Era um homem **ambicioso com a fama**. Não descansava sua mente, que projetava **delírios de sucesso**.
- b) A moça era filha da melhor doceira que já existira na região. E ela seguiu os passos de sua mãe, mas não era **delicada de mão**.
- c) Sim, havia um fato, e ele percorreu ruas, casas, redes sociais... Evidente era mais a **curiosidade em** dizer do que **em** saber.
- d) O filho queria brincar. Pedia que pedia à mãe. Coitada! Estava tão **atarefada em** encomendas! Suas mãos sabiam, e o coração doía.

39 – Leia:

I- **Forte herança africana no país**, o Samba de Roda do Recôncavo Baiano foi reconhecido pela Unesco como Patrimônio Oral e Imaterial da Humanidade.

II- O horror da cena atraía os olhos, mas eu os desviava, talvez pensando assim: **tudo desaparece, tudo é fantasia**.

III- “A pátria que quisera ter era um mito; **um fantasma criado por ele no silêncio de seu gabinete**.” (Lima Barreto).

Há aposto em

- a) I e II.
- b) II e III.
- c) I apenas.
- d) III apenas.

40 – Assinale a alternativa em que o termo destacado **não** desempenha a mesma função sintática do que se destaca na seguinte frase de Machado de Assis: *O ponto cresceu, fez sol. Fui por ali dentro, sem arder, porque as almas são **incombustíveis***.

- a) Carlos saiu estudante e voltou **como doutor**.
- b) **A sensação vibrante da arena**, o vaqueiro já não o era.
- c) O médico deixou a sala de cirurgia, **muito fatigado, muito cabisbaixo**.
- d) “Oh! Como se me alonga, de ano em ano/ a peregrinação **cansada** minha”. (Camões)

Rascunho



AS QUESTÕES DE 41 A 100 REFEREM-SE À LABORATÓRIO

41 – Relacione as colunas quanto às estruturas fúngicas. Em seguida, assinale a alternativa com a sequência correta.

- 1 – Extensão do esporangióforo para a base do esporângio. () Conídio
- 2 – Estrutura assexuada reprodutiva formada de qualquer forma que não envolva divisão. () Micélio
- 3 – Unidade vegetativa dos fungos filamentosos, tem paredes paralelas. () Columela
- 4 – Massa de hifas que faz um fungo filamentosos. () Hifa
- a) 2 - 4 - 1 - 3
b) 1 - 4 - 3 - 2
c) 2 - 3 - 4 - 1
d) 3 - 2 - 1 - 4

42 – Sobre o Controle Externo de Qualidade, assinale a alternativa **incorreta**.

- a) O laboratório clínico deve registrar os resultados do Controle Externo de Qualidade, inadequações, investigação de causas e ações tomadas para os resultados rejeitados ou nos quais a proficiência não foi obtida.
- b) O laboratório clínico deve participar de Ensaio de Proficiência para todos os exames realizados na sua rotina.
- c) A participação em Ensaio de Proficiência pode ser individual ou em conjunto com outros laboratórios clínicos que realizam as análises.
- d) O laboratório clínico deve adotar formas alternativas de Controle Externo de Qualidade descritas em literatura científica quando houver exames não contemplados por programas de Ensaio de Proficiência.

43 – Assinale a alternativa que corresponde somente a protozoários que podem ser detectados em amostras de sangue.

- a) *Trypanosoma sp*, *Babesia sp*, *Isoospora belli*
- b) *Isoospora belli*, *Sarcocystis sp*, *Plasmodium falciparum*
- c) *Plasmodium falciparum*, *Babesia sp*, *Wuchereria bancrofti*
- d) *Plasmodium falciparum*, *Wuchereria bancrofti*, *Chilomastix mesnili*

44 – Na seleção do doador para a transfusão de sangue, as provas indiretas constituem as realizadas nas hemácias, bem como a pesquisa de anticorpos no soro. Na prática, a prova que garante, com certeza absoluta, a inocuidade de uma transfusão são as de

- a) compatibilidade cruzada
- b) anticorpos anti-Rh
- c) tipagens ABO-Rh
- d) coombs

45 – Qual das alternativas abaixo **não** contém um exemplo de fungo dimórfico?

- a) *Rhinocladiella Aquaspersa*
- b) *Histoplasma Capsulatum*
- c) *Blastomyces Dermatides*
- d) *Sporothrix Schenckii*

46 – Sobre a coleta e o armazenamento de amostras do hormônio adeno corticotrófico - ACTH, assinale a alternativa **incorreta**.

- a) As amostras não devem ser coletadas em tubos de vidros.
- b) A amostra deve ser encaminhada para análise imediatamente após a coleta; se isso não for possível, esta deve ser refrigerada de 2°C a 8°C.
- c) Amostras armazenadas em temperatura de 4°C reduzem a degradação enzimática.
- d) As amostras devem ser coletadas preferencialmente pela manhã, ou conforme orientação médica, devido à variação circadiana.

47 – Em relação à microscopia, marque V para verdadeiro e F para falso. Em seguida, assinale a alternativa com a sequência correta.

- () Ao utilizar o microscópio, o microscopista deve ligar a fonte de luz na intensidade mínima, aumentando-a gradativamente até a iluminação necessária para evitar a queima prematura de lâmpadas.
- () A microscopia de campo escuro oferece melhor contraste e contorno mais nítido das estruturas observadas na rotina e pode, inclusive ser usada em hematologia para a contagem de plaquetas.
- () A microscopia de campo claro, usada nas técnicas de rotina com objetivas secas e imersão, oferece imagem dos objetos com ou sem coloração.
- () Na microscopia fluorescente, substâncias fluorescentes fixadas às células ou parasitas, emitem radiação ionizante quando excitadas por luz ultravioleta.

- a) V - F - F - V
- b) V - F - V - F
- c) V - V - V - V
- d) F - V - F - F

48 – Qual equipamento **não** é de proteção individual?

- a) capela para risco biológico
- b) máscara
- c) jaleco
- d) luvas

49 – Em relação às técnicas de avaliação da coagulação, marque V para verdadeiro e F para falso. Em seguida, assinale a alternativa com a sequência correta.

- () O tempo de sangria corresponde ao tempo gasto para o sangue coagular.
() Atualmente o teste de coagulação do sangue total deve ser substituído pelo tempo de tromboplastina parcial.
() O tempo de tromboplastina parcial corresponde ao tempo gasto para ocorrer a coagulação do plasma recalcificado em presença de cefalina.
() O tempo de protrombina corresponde ao tempo gasto para ocorrer a dissolução do coagulo formado após recalcificação.
- a) F - F - V - V
b) V - V - V - F
c) V - F - F - V
d) F - V - V - F

50 – É um método de concentração por tamização, usado principalmente em levantamento epidemiológico de infecções parasitárias por *Schistosoma mansoni* (em que se recomenda sua técnica quantitativa). Essa definição se refere a

- a) Hematoxilina fêrrica.
b) Baermann-Moraes.
c) Kato-Katz.
d) Craig.

51 – Avalie as informações abaixo acerca de grupos sanguíneos e fator Rh.

- V- Antes de toda transfusão, o sangue do doador e do receptor deve ser testado para os antígenos A, B e D.
VI- O anticorpo anti-A,B é exclusivamente produzido por pessoas do grupo sanguíneo O.
VII- Anticorpos dirigidos contra antígenos ABO não chegam a causar hemólise intravascular.
VIII- A determinação da tipagem ABO deve incluir tipagem direta e reversa, porém os resultados não precisam ser concordantes para realização de transfusão sanguínea.

Está correto o que se afirma em

- a) III e IV.
b) II e IV.
c) I e III.
d) I e II.

52 – Dentre as colorações citadas abaixo, qual **não** é utilizada para identificação de gordura no exame microscópico das fezes?

- a) Sudan IV
b) Sudam III
c) Óleo Vermelho O
d) Hematoxilina Férrica

53 – Os fungos podem ter morfologia diferente, segundo as condições nutricionais e a temperatura de seu desenvolvimento. O fenômeno de variação morfológica mais importante em micologia médica é o dimorfismo fúngico, que se expressa nos crescimentos

- a) micelial e sinérgico.
b) antagônico e sinérgico.
c) micelial e leveduriforme, ambos reversíveis.
d) micelial e leveduriforme, ambos irreversíveis.

54 – O líquido cefalorraquidiano é formado por filtração do plasma. Esse processo de filtração é seletivo e sua composição química também é ajustada pela barreira hematoencefálica. Sobre as análises bioquímicas a serem realizadas na amostra, uma dosagem importante no líquor é a da glicose. Em relação à glicemia plasmática, a glicorraquia apresenta valores de

- a) 60 a 70 %.
b) 10 a 20%.
c) 30 a 40 %.
d) 90 a 100 %.

55 – Das substâncias citadas abaixo, apenas uma **não** é encontrada tanto no líquor quanto no soro. Identifique-a.

- a) ceruloplasmina
b) pré-albumina
c) transferrina
d) fibrinogênio

56 – A positividade, na fita reagente, para proteína em uma amostra de urina coletada aleatoriamente nem sempre tem significado patológico. Das condições citadas abaixo apenas uma não é patológica para positividade de proteínas na fita. Assinale-a.

- a) Amiloidose
b) Mieloma Múltiplo
c) Síndrome Nefrótica
d) Proteinúria Ortostática

57 – A coloração da urina pode variar desde a ausência de cor até o negro. A observação de coloração amarela na urina é devido à presença de um pigmento denominado

- a) bilirrubina.
b) urocromo.
c) hemácias.
d) indican.

58 – O líquido seminal (sêmen) é avaliado por duas principais razões: a avaliação dos casos de infertilidade e do estado de pós-vasectomia. As amostras de sêmen devem ser analisadas

- a) coaguladas.
- b) antes da liquefação.
- c) depois da liquefação.
- d) imediatamente após o recebimento.

59 – Dentre os suportes utilizados na técnica de eletroforese, o gel de amido é considerado uma das técnicas padrão para análises de proteínas, enzimas, hemoglobinas, transferrinas e haptoglobinas. O tamanho do poro de gel de amido é controlado pelo grau de pureza do amido utilizado. Qual dos exemplos abaixo **não** corresponde a uma desvantagem do uso desse método?

- a) tempo de migração excessivamente longo
- b) dificuldade de coloração das frações separadas
- c) alto grau de definição analítica das frações separadas
- d) elevado tempo e quantidade de material utilizado (vidrarias, placas de acrílico, amido)

60 – O teste de Coombs é importante na testagem de antígenos ou de anticorpos indetectáveis por outras técnicas. Reações falso-positivas podem ser causadas por

- I- vidraria suja.
- II- falha do reagente.
- III- incubação excessiva.
- IV- centrifugação inadequada.

Está correto o que se afirma em

- a) III e IV.
- b) II e IV.
- c) I e III.
- d) I e II.

61 – A prova da solubilidade das hemoglobinas constitui um recurso rápido para a identificação de hemoglobinas anormais. Quando a prova é positiva, ela deve ser retestada em solução turva contendo ureia, que se torna transparente se estiverem presentes

- a) Hb F e HbS.
- b) HbS e Hb C.
- c) Hb Lepore e HbC.
- d) Hb de Bart e HbF.

62 – A haptoglobina é uma importante proteína cuja função é

- a) transportar os íons férricos dos depósitos de ferro intracelulares.
- b) oxidar o ferro de íons ferrosos em férricos e fazer ligação com o cobre.
- c) combinar-se ao grupo heme, pequena molécula porfirínica liberada pela degradação da hemoglobina.
- d) combinar-se com a hemoglobina liberada pela lise dos eritrócitos de forma a preservar o ferro corpóreo e os depósitos proteicos.

63 – A terminologia mais usada para descrever a aparência do líquor é esta: cristalino, opaco ou turvo, leitoso, xantocrômico e sanguinolento. Das ocorrências abaixo, apenas uma não resulta em amostra opaca, turva ou leitosa. Qual?

- a) indício de infecção
- b) degradação dos eritrócitos
- c) concentração elevada de lipídeos
- d) concentração elevada de proteínas

64 – Em relação aos meios para evitar contaminação da equipe laboratorial, assim como dos pacientes, marque V para verdadeiro e F para falso. Em seguida, assinale a alternativa com a sequência correta.

- () Desinfecção destrói toda forma de vida bacteriana.
- () Antissépticos são aplicados na pele e mucosas.
- () O cloroóxido de 0,75 a 4% possui alto nível de atividade antimicrobiana.
- () Esterilização geralmente é obtida por processos físicos, como pela ação da chama do bico de Bunsen, pelos raios gama, pela autoclavagem, entre outros.

- a) V - V - V - F
- b) F - F - F - V
- c) F - V - F - V
- d) V - F - V - F

65 – O exame citológico do líquor deve ser realizado, sempre que possível, logo após a colheita para evitar resultados alterados. A câmara utilizada na contagem global de leucócitos e que fornece resultados mais exatos é a

- a) Fuchs-Rosenthal.
- b) Folin e Denis.
- c) Nageotte.
- d) Fantus.

66 – Relacione as colunas quanto às alterações hematológicas e suas características. Em seguida, assinale a alternativa com a sequência correta.

- 1 – Anéis de *Cabot* () Estruturas em forma de “oito”, ou de “alça”, observados raramente em caso de anemia perniciosa.
- 2 – Pontilhado basófilo () Presença de grânulos basofílicos irregulares no interior dos eritrócitos, variam de delicados até grosseiros.
- 3 – Formação de *Rouleaux* () Empilhamento dos eritrócitos, de modo que se parecem com uma “pilha de moedas”.
- 4 – Corpúsculo de *Howell-Jolly* () Restos redondos e regulares de cromatina nuclear, observados em caso de anemia megaloblástica e hemolítica.

- a) 3 - 4 - 1 - 2
b) 2 - 1 - 4 - 3
c) 1 - 3 - 2 - 4
d) 1 - 2 - 3 - 4

67 – Representam o modo mais comum de reprodução assexuada e possuem importante função na dispersão dos fungos na natureza. Podem ter aparência hialina ou pigmentada. Essa descrição refere-se a

- a) hifas.
b) conídios.
c) micélios.
d) blastoconídeos.

68 – Em relação ao funcionamento dos equipamentos e instrumentos laboratoriais, marque V para verdadeiro e F para falso. Em seguida, assinale a alternativa com a sequência correta.

- () Realizar e manter registros das manutenções preventivas e corretivas.
() Monitorar os equipamentos que necessitam funcionar com temperatura controlada, sendo facultativo o registro da sua verificação.
() Verificar a calibração de equipamentos de medição sem a necessidade de manter o seu registro.
() Verificar ou calibrar os instrumentos a intervalos regulares, em conformidade com o uso, mantendo os seus registros.

- a) F - F - V - F
b) V - F - F - V
c) F - V - V - F
d) V - F - V - V

69 – A hemofilia B é uma doença na qual ocorre a deficiência congênita do fator

- a) V
b) VII
c) IX
d) VIII

70 – A análise eletroforética das proteínas plasmáticas se resume em fracioná-las e reconhecê-las, determinando a quantidade de cada proteína fracionada. Para que se obtenha uma nítida separação das proteínas plasmáticas, deve-se utilizar o _____, pois a análise direta do _____ sofre interferência do _____.

Analise a afirmação acima e assinale a alternativa que preenche, correta e respectivamente, as lacunas.

- a) soro; fibrinogênio; plasma
b) soro; plasma; fibrinogênio
c) plasma com EDTA; soro; cálcio
d) plasma citratado; soro; fibrinogênio

71 – São esféricas, caudadas e poliédricas, com núcleo central e capazes de absorver grande quantidade de água. Essa descrição refere-se a qual tipo de elemento encontrado no sedimento urinário?

- a) células epiteliais pavimentosas
b) células epiteliais transicionais
c) células epiteliais tubulares
d) corpos ovais graxos

72 – A velocidade de hemossedimentação é um teste sensível, porém pouco específico. É útil no controle da evolução de doenças. Assinale a alternativa que contém a alteração que retarda a hemossedimentação.

- a) infarto
b) leucemia
c) policitemia vera
d) infecção respiratória

73 – Assinale a alternativa que corresponde aos cristais representados abaixo, respectivamente.

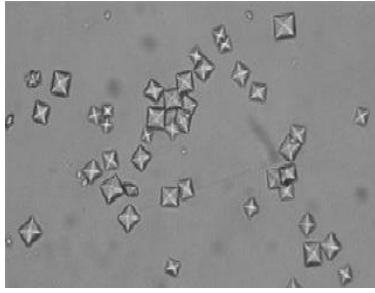


Figura 01



Figura 02

- a) cistina e colesterol
- b) oxalato de cálcio e colesterol
- c) oxalato de cálcio e ácido úrico
- d) oxalato de cálcio e oxalato de cálcio

74 – As lipoproteínas são proteínas séricas que transportam todas as frações lipídicas do plasma ou soro. As quatro bandas principais de lipoproteínas são separadas através da eletroforese. Assinale a opção que **não contém uma dessas bandas**.

- a) beta.
- b) pré-beta.
- c) quilomícrons.
- d) ácidos graxos livres.

75 – O EDTA é um anticoagulante que pode ser usado em muitas determinações bioquímicas e hematológicas, mas não serve para estudos de coagulação. Considerando a coagulação “*in vitro*”, qual a ação do EDTA que o impede de ser utilizado em algumas provas de coagulação?

- a) Atua sobre o fator XII, bloqueando a formação da protrombina, o que resulta no aumento do teste “tempo de protrombina”.
- b) Atua sobre o fator IX, bloqueando a formação da protrombina, o que resulta no aumento do teste “tempo de protrombina”.
- c) Atua sobre o cálcio formando um sal solúvel, bloqueando a formação da protrombina, o que resulta no aumento do teste “tempo de protrombina”.
- d) Atua sobre o cálcio formando um sal insolúvel, bloqueando a formação da protrombina, o que resulta no aumento do teste “tempo de protrombina”.

76 – Relacione as colunas quanto às nomenclaturas laboratoriais e suas características. Em seguida, assinale a alternativa com a sequência correta.

- | | |
|-----------------------------------|---|
| 1 – Controle de qualidade | () Atividade de avaliação do desempenho de sistemas analíticos através de ensaios de proficiência, análise de padrões certificados e comparações interlaboratoriais. |
| 2 – Ensaio de proficiência | () Procedimentos conduzidos em associação com o exame de amostras de pacientes para avaliar se o sistema analítico está operando dentro dos limites de tolerância pré-definidos. |
| 3 – Controle externo de qualidade | () Técnicas e atividades operacionais utilizadas para monitorar o cumprimento dos requisitos da qualidade especificados. |
| 4 – Controle interno de qualidade | () Determinação do desempenho analítico por meio de comparações interlaboratoriais conduzidas por provedores de proficiência. |

- a) 4 - 2 - 3 - 1
- b) 4 - 3 - 1 - 2
- c) 3 - 4 - 2 - 1
- d) 3 - 4 - 1 - 2

77 – Dentre os exames citados abaixo, qual **não** é utilizado para diagnóstico laboratorial da cisticercose?

- a) reação de fixação do complemento com antígeno específico no sangue e no líquor
- b) determinação da eosinofilia sanguínea e líquórica
- c) intradermorreação com anticorpo específico
- d) reação coloidal no líquor

78 – A leucocitose consiste no aumento do número de leucócitos devido à quimiotaxia e ao estímulo regenerativo dos órgãos hematopoéticos. Pode ser fisiológica ou patológica. Dentre as alternativas abaixo, qual é considerada uma causa de leucocitose **patológica**?

- a) exercícios musculares intensos
- b) digestão alimentar
- c) septicemia
- d) gravidez

79 – Assinale a alternativa que completa a lacuna da frase abaixo.

Os componentes básicos de um _____ consistem em lâmpada excitadora, fenda de entrada, monocromador, célula analítica ou cubeta e o fotodetector.

- a) nefelômetro
- b) microscópio
- c) amperômetro
- d) espectrofotômetro

80 – “Constitui o aumento dos eritrócitos circulantes acima do número normal.” Essa é a descrição de

- a) megalocitose.
- b) hipoglobulia.
- c) poliglobulia.
- d) leucocitose.

81 – No diagnóstico da anemia falciforme por eletroforese em soluções tampões com pH alcalino, a detecção de uma fração de hemoglobina na posição de HbS deve ser comprovada por métodos específicos que caracterizam a HbS. O método de comprovação que **não** pode ser utilizado para esse fim é o(a)

- a) teste de falcização.
- b) teste de solubilidade.
- c) desnaturação ao calor.
- d) eletroforese em ágar pH ácido.

82 – Relacione as colunas quanto à reação e ao antígeno bacteriano correspondente. Em seguida, assinale a alternativa com a sequência correta.

- | | |
|-------------------------------|---------------------------------|
| 1 – Reação de Frei | () Bacilo de Ducrey |
| 2 – Reação de Mitsuda | () <i>Trypanosoma cruzi</i> |
| 3 – Reação de Montenegro | () <i>Mycobacterium leprae</i> |
| 4 – Reação de Ito-Reenstierna | () Linfocitose venérea |

- a) 3 - 2 - 1 - 4
- b) 4 - 3 - 2 - 1
- c) 4 - 2 - 3 - 1
- d) 1 - 2 - 3 - 4

83 – A análise química da urina é de extrema importância para a detecção de elementos normais e anormais. A reação de Ehrlich ocorre na detecção de qual substância na urina?

- a) corpos cetônicos
- b) urobilinogênio
- c) proteína
- d) nitrito

84 – A espermocultura visa especialmente à pesquisa de _____, que ao exame microscópico, mostram-se formadas por diplococos gram-negativos. Dentre as alternativas abaixo, assinale a que preenche a lacuna corretamente.

- a) *Corynebacterium diphtheriae*
- b) *Neisseria gonorrhoeae*
- c) *Neisseria elongata*
- d) *Neisseria weaveri*

85 – Relacione as colunas quanto às provas bioquímicas e suas características. Em seguida, assinale a alternativa com a sequência correta.

- 1 – DNase
- 2 – Citrato
- 3 – Catalase
- 4 – Urease

- () É uma enzima que hidrolisa a ureia em amônia e dióxido de carbono.
- () É um composto orgânico simples encontrado como um dos metabólitos do ciclo dos ácidos tricarboxílicos (ciclo de Krebs).
- () É usada para detectar a atividade da enzima desoxirribonuclease produzida por diferentes espécies bacterianas.
- () É uma enzima que decompõe o peróxido de hidrogênio em oxigênio e água.

- a) 4 - 2 - 3 - 1
- b) 4 - 2 - 1 - 3
- c) 3 - 4 - 1 - 2
- d) 3 - 1 - 2 - 4

86 – Relacione as colunas quanto aos cristais urinários. Em seguida, assinale a alternativa com a sequência correta.

- | | |
|---|----------------------------|
| 1 – São comuns, de coloração que vai do amarelo ao castanho-avermelhado, são os únicos cristais normais coloridos da urina ácida. | () Cristais de leucina |
| 2 – Aparecem como placas hexagonais incolores. | () Cristais de ampicilina |
| 3 – Apresentam-se como esferas castanho-amareladas com círculos concêntricos e estriações radiais. | () Cristais de urato |
| 4 – Apresentam-se como agulhas que formam feixes após refrigeração. | () Cristais de cistina |

- a) 2 - 1 - 4 - 3
- b) 3 - 4 - 1 - 2
- c) 1 - 4 - 3 - 2
- d) 3 - 2 - 1 - 4

87 – São inclusões leucocitárias

- a) Anéis de *Cabot*, Inclusões de *Dohle* e *Pelger-Huet*.
- b) Inclusões de *Dohle*, *Alder Reilly* e Anéis de *Cabot*.
- c) Pontilhado basófilo, *Pelger-Huet* e *Alder Reilly*.
- d) *Chediak-Higash*, *Pelger-Huet* e *May Hegglin*.

88 – Dentre as anemias citadas abaixo, qual é normocrômica e normocítica?

- a) ferropriva
- b) hemolítica
- c) por doença crônica
- d) por deficiência de vitamina B12 e folato

89 – Em relação ao Teste de Tolerância à Glicose (T.T.G.), marque V para verdadeiro e F para falso. Em seguida, assinale a alternativa com a sequência correta.

- Recomenda-se uma carga de 75 g para adultos.
- Na véspera do exame, deve-se evitar o tabagismo e exercícios físicos, mesmo os leves.
- O T.T.G. não é recomendado para pacientes acamados, pois diminui a tolerância à glicose devido à inatividade.
- Nos três dias que antecedem o T.T.G., a dieta do paciente deve conter pelo menos 150 gr de carboidratos por dia.

- a) V - F - F - V
- b) V - V - F - F
- c) V - V - V - V
- d) F - F - F - F

90 – Assinale a alternativa que **não** representa um conservante urinário para exames bioquímicos.

- a) timol
- b) fluoreto de sódio
- c) glicerina tamponada
- d) bicarbonato de sódio

91 – Os níveis séricos aumentados de desidrogenase láctica aparecem em pacientes com infarto no miocárdio. Níveis elevados podem ser observados na maioria dos pacientes nas primeiras 24 horas após o início do infarto. Uma das isoenzimas aumentadas no infarto é

- a) gama-glutamyl-transferase.
- b) fosfatase alcalina.
- c) CKMB.
- d) CKBB.

92 – “Capacidade de recuperação do histórico, da aplicação ou da localização daquilo que está sendo considerado, por meio de identificações registradas.” Esse conceito se refere a

- a) insumo.
- b) validação.
- c) rastreabilidade.
- d) verificação da calibração.

93 – Relacione as colunas quanto aos anticoagulantes e suas funções. Em seguida, assinale a alternativa com a sequência correta.

- | | |
|----------------------|--|
| 1 – citrato de sódio | <input type="checkbox"/> Inibe a formação de trombina, impedindo a conversão do fibrinogênio em fibrina. |
| 2 – oxalato | <input type="checkbox"/> Impede a coagulação ao formar quelatos com cálcio. |
| 3 – heparina | <input type="checkbox"/> É utilizado em frascos para transfusão de sangue. |
| 4 – EDTA | <input type="checkbox"/> Causa vacuolização citoplasmática e nuclear nos leucócitos. |

- a) 2 - 3 - 1 - 4
- b) 2 - 1 - 3 - 4
- c) 3 - 4 - 1 - 2
- d) 3 - 1 - 2 - 4

94 – A amostra de urina que não conterá metabólitos provenientes dos alimentos ingeridos antes do início de um período em jejum, sendo recomendada para monitorização da glicosúria é a

- a) de 24 horas.
- b) por cateterização.
- c) segunda da manhã.
- d) primeira da manhã.

95 – A fase analítica é o conjunto de operações, com descrição específica, utilizada na realização das análises de acordo com determinado método. A respeito da fase analítica e suas operações, assinale a alternativa **incorreta**.

- a) O laboratório clínico pode contar com laboratórios de apoio para realização de exames.
- b) O laboratório clínico e o posto de coleta laboratorial devem disponibilizar por escrito, uma relação que identifique os exames realizados no local, em outras unidades do próprio laboratório e os que são terceirizados.
- c) O laboratório clínico e o posto de coleta laboratorial devem definir o grau de pureza da água reagente utilizada nas suas análises, a forma de obtenção, o controle de qualidade.
- d) O auxiliar de laboratório é responsável por todos os Testes Laboratoriais Remotos (TLR) realizados dentro da instituição, ou em qualquer local, incluindo, entre outros, atendimentos em hospital-dia, domicílios e coleta laboratorial em unidade móvel.

96 – Dentre as alternativas abaixo, qual **não** representa um método sorológico para diagnóstico clínico da hidatidose humana?

- a) imunofluorescência
- b) imunoeletroforese
- c) hemoaglutinação
- d) exame de fezes

97 – “A prova com tira reativa para nitrito é um método rápido para detectar infecções do trato urinário. Nem todas as bactérias são capazes de reduzir nitrato em nitrito, mas as _____, maiores responsáveis pelas infecções urinárias, têm essa capacidade.”

Assinale, dentre as alternativas abaixo, a que completa corretamente a frase.

- a) leveduras
- b) gram-positivas
- c) gram-negativas
- d) *Candida albicans*

98 – A prova de Coombs pesquisa anticorpos _____ nos casos de incompatibilidade materno-fetal e imunização do receptor após transfusão. A prova _____ positiva evidencia anticorpos fixos às hemácias. Já a prova _____ negativa indica a ausência de anticorpos bloqueadores no soro de indivíduos sensibilizados.

Assinale a alternativa que completa, correta e respectivamente, os espaços da frase acima.

- a) frios – indireta – direta
- b) quentes – direta – indireta
- c) bloqueadores – direta – indireta
- d) incompletos – indireta – indireta

99 – “O líquido seminal é o único no organismo que tem a enzima _____ em concentração elevada. A detecção dessa enzima pode confirmar a presença de sêmen na amostra.”

Analisar as alternativas abaixo e assinalar a que completa corretamente a frase.

- a) frutose
- b) hialuronidase
- c) fosfatase ácida
- d) fosfatase alcalina

100 – Relacione as colunas quanto aos cilindros urinários e suas características. Em seguida, assinale a alternativa com a sequência correta.

- 1 – Céreos
- 2 – Hialinos
- 3 – Adiposos
- 4 – Granulosos

- () Secreção tubular da proteína de Tamm-Horsfall que se agrega às fibrilas.
- () Em quadros não patológicos, a origem de seus grânulos parece estar nos lisossomos.
- () Refrigentes, com textura rígida, e por isso se fragmentam ao passar pelos túbulos.
- () Formados pela agregação, à matriz, de gotículas lipídicas livres, de corpos gordurosos ovais e lipídeos provenientes da desintegração destes.

- a) 1 - 2 - 3 - 4
- b) 2 - 4 - 1 - 3
- c) 2 - 1 - 3 - 4
- d) 1 - 4 - 2 - 3

Rascunho



